

## Publieksdag Hersentumoren

Zaterdag 16 maart 2019  
De Landgoederij, Bunnik

# Epilepsie

**Ilse Vosman**

*Verpleegkundig specialist neuro-oncologie, UMCU*



In samenwerking met:



# Wat is epilepsie?

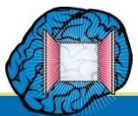
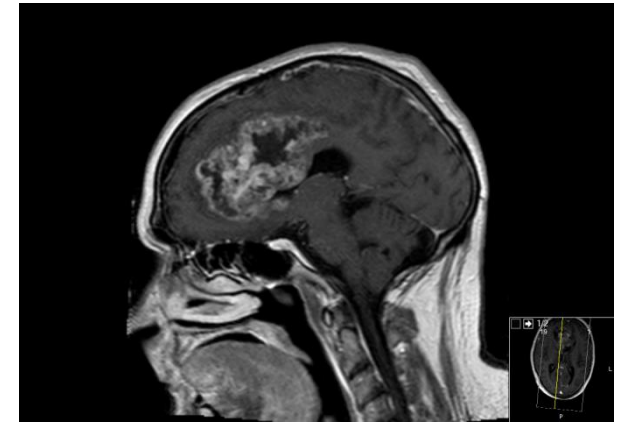
Epileptische aanvallen ontstaan door een plotselinge, tijdelijke verstoring van het elektrisch evenwicht in de hersenen.

Epilepsie is een symptoom van een onderliggende hersenziekte.

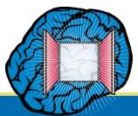
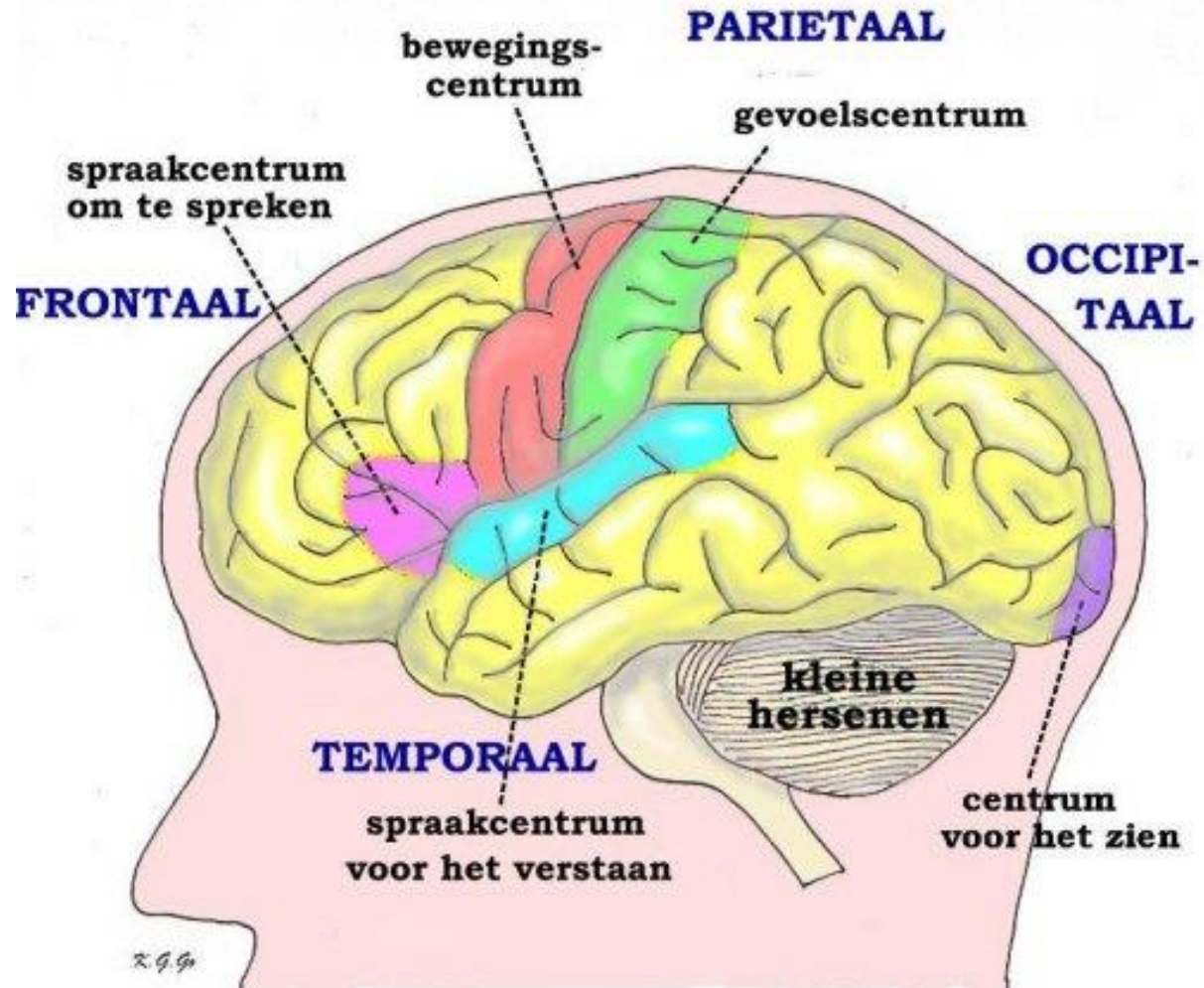


# Epilepsie kan:

- ontstaan tijdens de zwangerschap of de geboorte
- het gevolg zijn van een ernstige **hersenziekte** of van hersentrauma
- erfelijk zijn
- soms een (nog) onbekende oorzaak hebben

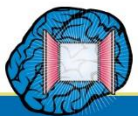
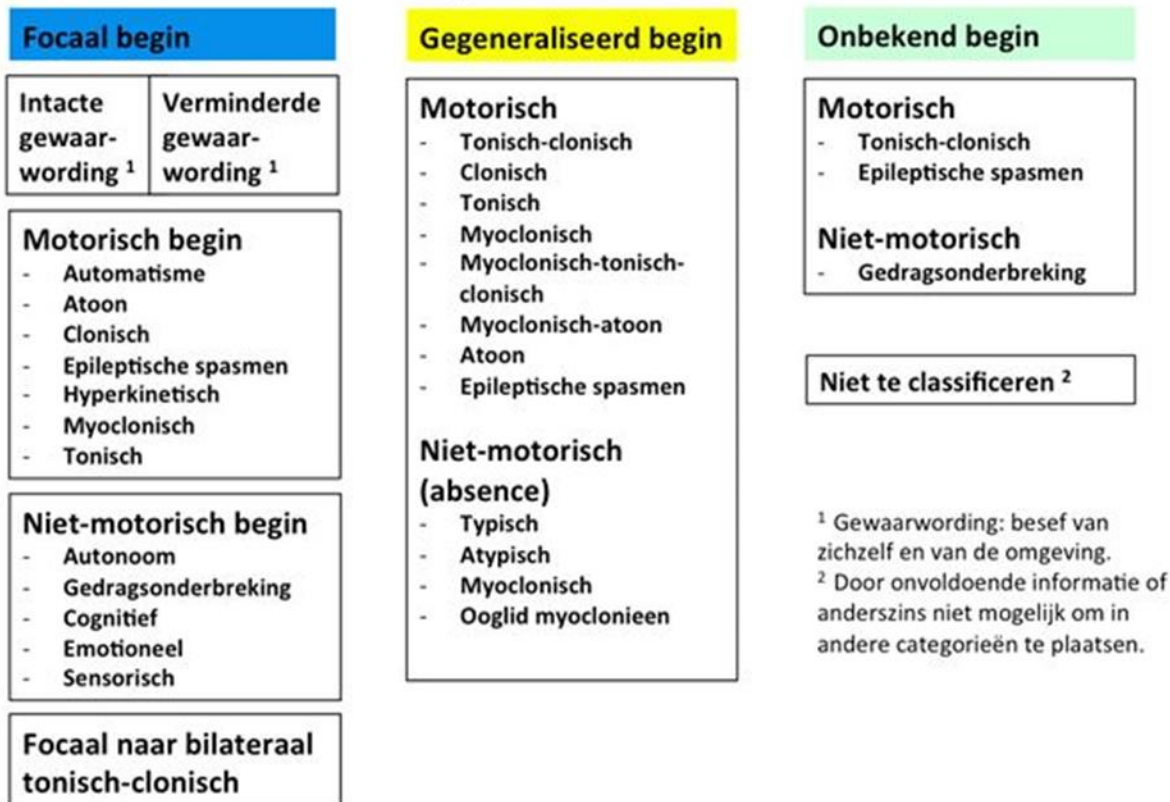


# Centra in de hersenen

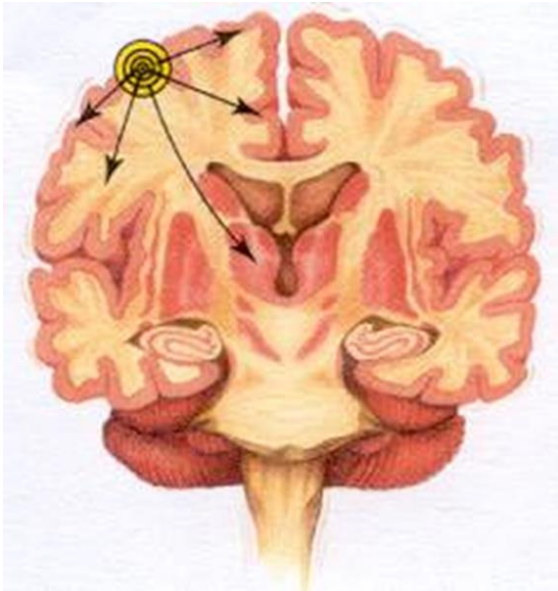


# Classificatie van aanvalstypen

## ILAE 2017 Classificatie van aanvalstypen – uitgebreide versie



# Focale aanvallen



- Aanvallen die beginnen in - en vaak beperkt blijven tot- een omschreven deel van de grote hersenen.
- Met intacte gewaarwording of met verminderde gewaarwording
- Uitbreiding naar bilateraal tonisch clonisch mogelijk



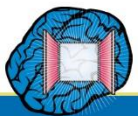
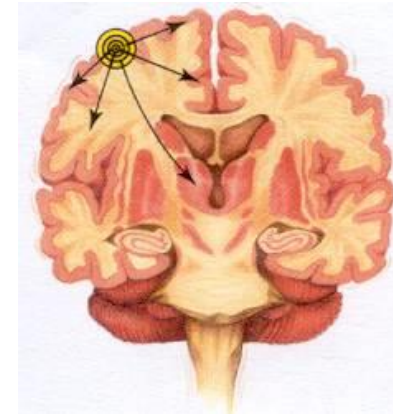
# Focale aanvallen (1)

## Met intacte gewaarwording

- bewustzijn is ongestoord
- kortdurend; seconden tot minuten
- motorisch of niet-motorisch begin (sensorische, autonome en/of psychische verschijnselen)

## Met verminderde gewaarwording

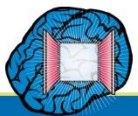
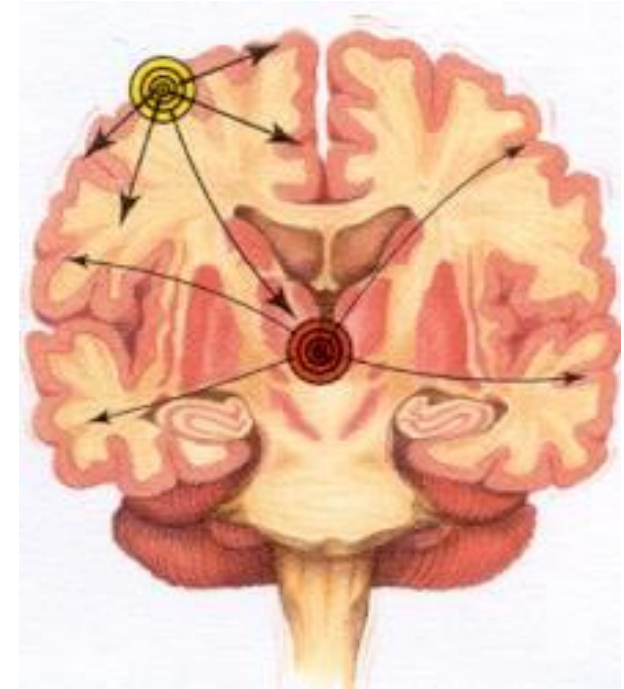
- bewustzijn verstoord
- vaak meerdere symptomen
- vaak automatismen en post-ictale periode



# Focale aanvallen (2)

## Uitbreiding naar bilateraal tonisch-clonisch

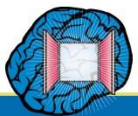
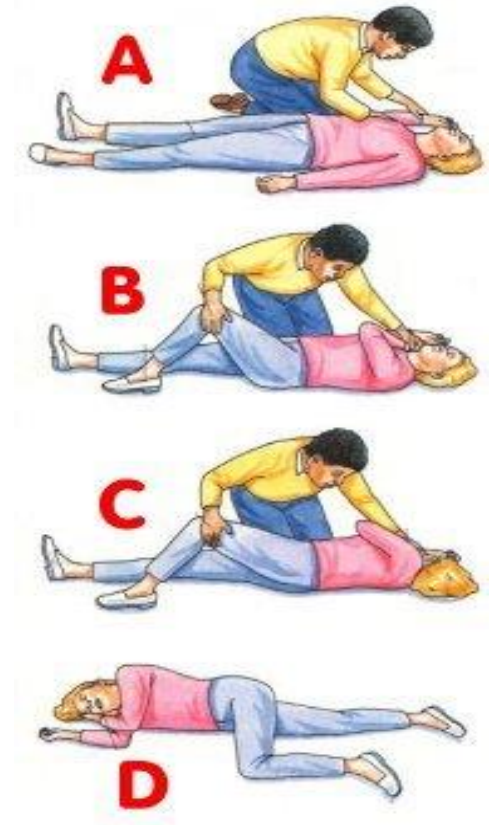
- Tonische fase: verkramping
- Clonische fase: schokken
- Postictale fase: uitputting en desoriëntatie





# Eerste hulp bij aanvallen

- Blijf bij de persoon
- Neem de tijd op
- Voorkom (meer) letsel
- Ademhalingswegen vrijhouden
- Zonodig coupeermedicatie toedienen
- Na tonisch-clonische aanval stabiele zijligging
- Vang de persoon op na een aanval



# Aanvallen doorbreken met noodmedicatie

Diazepam (Stesolid®)

rectaal



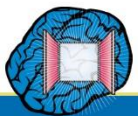
Clonazepam (Rivotril®)

druppels in wangzak



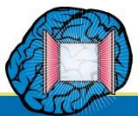
Midazolam (Dormicum®)

neusspray



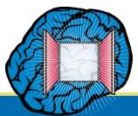
# Bijwerkingen anti-epileptica

- Vaak overgaand
- Verdwijnen soms als medicijn verlaagd wordt
- Soms nodig om medicijn te staken
- Soms op de koop toe nemen?
- Bespreekbaar maken bij arts/verpleegkundige



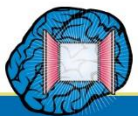
# Voorbeelden bijwerkingen

- Maagdarmklachten
- Hoofdpijn
- Vermoeidheid
- Sufheid, traagheid
- Duizeligheid, dubbelzien
- Overgevoeligheidsreacties
- Gedrags- en stemmingsveranderingen
- Haaruitval
- Gewichtsveranderingen



# Epilepsie in dagelijks leven

- Optimale behandeling met medicatie
- Leefregels
- Activiteiten vermijden?
- Aanpassen leefomgeving
- Detectie- en alarmering
- Hulpmiddelen



# CBR-regelgeving

- Het CBR beoordeelt of iemand gezond genoeg is om een rijbewijs te halen of te houden. Volgens de wet moeten namelijk alle bestuurders rijgeschikt zijn. Dat wil zeggen: geestelijk en lichamelijk in staat om te rijden.
- <https://www.cbr.nl/nl/rijbewijs-houden/nl/hoe-kan-ik-rijden-met.htm>
- <https://wetten.overheid.nl/BWBR0011362/2018-07-01>



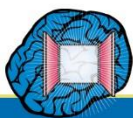


In het algemeen geldt bij epilepsie:

- Na een eerste epileptische aanval: zes maanden niet rijden
- Meer dan één epileptische aanval: één jaar niet rijden vanaf de laatste aanval

In het algemeen geldt bij hersentumoren:

- Niet rijden tot stabiel klinisch beeld gedurende drie maanden
- Geen uitval die rijgeschiktheid belemmert



Meer informatie vind u op:

<https://www.epilepsie.nl/over-epilepsie>

